

**МІНІСТЕРСТВО ОСВІТИ І НАУКИ УКРАЇНИ  
КИЇВСЬКИЙ НАЦІОНАЛЬНИЙ УНІВЕРСИТЕТ БУДІВНИЦТВА І  
АРХІТЕКТУРИ**

**Відокремлений структурний підрозділ  
«Інститут інноваційної освіти Київського національного університету  
будівництва і архітектури»**

**Кафедра архітектурно-проектної справи**

**РОЗРОБКА, ОФОРМЛЕННЯ ТА ЗАХИСТ  
АТЕСТАЦІЙНОЇ ВИПУСКНОЇ РОБОТИ  
НА ЗДОБУТТЯ ОСВІТНЬОГО СТУПЕНЯ БАКАЛАВРА**

**МЕТОДИЧНІ РЕКОМЕНДАЦІЇ  
для студентів спеціальності 191 «Архітектура та містобудування»  
(освітня програма «Архітектура будівель та споруд»)**

Київ 2018

УДК 72

**Укладачі:** Г.Л. Ковальська, докт. арх., доцент  
С.Г. Бібер, старший викладач

Рецензент І.В. Булах, кандидат архітектури  
Видається в авторській редакції.

Затверджено на засіданні кафедра архітектурно-проектної справи, протокол № 1 від 18 вересня 2018 року Відокремленого структурного підрозділу «Інститут інноваційної освіти Київського національного університету будівництва і архітектури» (ВСП «ІНО КНУБА»)

Затверджено на засіданні Вченої ради ВСП «ІНО КНУБА», протокол № 1 від «28» вересня 2018 року.

Розробка, оформлення та захист атестаційної випускної роботи на здобуття освітнього ступеня бакалавра: Методичні рекомендації для студентів спеціальності 191 «Архітектура та містобудування», освітньої програми «Архітектура будівель та споруд»/Укладачі: Г.Л. Ковальська, С.Г. Бібер – К.:ІНО КНУБА, 2018. – 24 с.

Містять рекомендації щодо упорядкування процесу підготовки дипломної роботи до захисту, встановлюють вимоги до оформлення дипломного проекту, структури, змісту та офіційного захисту роботи студентами спеціальності 191 «Архітектура та містобудування» ВСП «ІНО КНУБА».

Призначаються для студентів-дипломників, керівників дипломного проектування та рецензентів.

## ЗМІСТ

	стор.
1. Загальні положення.....	4
2. Мета, завдання та етапи дипломного проектування.....	5
3. Вимоги до оформлення атестаційної випускної роботи.....	7
4. Вимоги до складу та обсягу роботи.....	9
5. Підготовка до захисту дипломної роботи.....	14
6. Порядок захисту дипломної роботи.....	14
7. Список допоміжної літератури.....	15
Додаток 1. Титульна сторінка.....	16
Додаток 2. Друга сторінка.....	17
Додаток 3. Завдання до атестаційної роботи магістра.....	18
Додаток 4. Орієнтовна структура рецензії.....	20
Додаток 5. Зразок оформлення бібліографічних описів у списку використаних джерел відповідно до ДСТУ ГОСТ 7.1:2006.....	21
Додаток 6. Приклад оформлення графічної частини .....	22
Додаток 7. Орієнтовний перелік тем дипломних робіт .....	24

## 1. ЗАГАЛЬНІ ПОЛОЖЕННЯ

Дипломний проект є кваліфікаційною роботою студента, заключною творчою стадією навчального процесу по підготовці фахівця по спеціальності 191 «Архітектура та містобудування», де він повинен показати весь комплекс знань та умінь, що були отримані за повний період навчання у вузі.

За результатом цієї кваліфікаційної роботи (Дипломного проекту) Державна екзаменаційна комісія (ДЕК) робить підсумковий висновок про можливість присудження дипломантові кваліфікації бакалавра – архітектора.

Дипломні роботи представляють собою кваліфікаційні роботи практичного напрямку, які виконуються студентами під час навчання в університеті. Оформлення дипломних робіт відповідно до Державного стандарту України є важливим етапом узгодження формальної сторони та змісту пояснювальної записки до дипломного проекту.

Під час виконання і захисту дипломної роботи дипломанти мають проявити навички професійного мислення, продемонструвати належне володіння прийомами графічного, комп'ютерного проектування, уміння оформити проектну документацію, стисло і точно викладати концепцію та основні характеристики проекту, чітко відповідати на всі поставлені запитання, ставитись до зауважень як до професійних рекомендацій і пропозицій, спрямованих на поглиблення знань та розуміння проектної справи.

Виходячи з представленого теоретичного, графоаналітичного та проектного матеріалу, а також доповіді, комісія має засвідчити професійну зрілість випускника, оцінити його спеціальну підготовку, вміння застосовувати здобуті в університеті знання для вирішення практичних завдань у сфері архітектури. На підставі захисту дипломної роботи члени ДЕК вирішують питання про присвоєння їй автору кваліфікації і видачу диплома.

Кваліфікаційна робота має бути переплетена з пронумерованими сторінками, підписи студента ставляться на титульному листі та в усіх

зазначених місцях аркушу – «завдання». Повністю оформлену роботу дипломник представляє на підпис науковому керівнику.

На період виконання дипломних робіт на кафедрі складається графік консультацій керівників, згідно якого забезпечується систематична співпраця студента і керівника. Важливою постаттю в оцінюванні професійної приналежності студента являється також рецензент. Готову роботу: теоретичну частину і графічні матеріали надають рецензенту для аналізу і підготовки рецензії. Рецензія – це об'єктивна, незалежна оцінка, яка виноситься фахівцем-архітектором. Остаточна дипломна робота оцінюється в процесі її захисту на засіданні ДЕК.

## 2. МЕТА, ЗАВДАННЯ ТА ЕТАПИ ДИПЛОМНОГО ПРОЕКТУВАННЯ

**Метою** дипломного проектування є закріплення, розширення, систематизація отриманих в процесі навчання теоретичних знань і практичних навичок за фахом, застосування їх при вирішенні конкретних творчих, технічних і наукових завдань.

Основні **завдання** дипломного проектування:

- систематизація, закріплення і розширення теоретичних знань, отриманих у процесі навчання за освітньою програмою підготовки бакалавра, та їх практичне використання у професійної діяльності;

- розвиток навичок самостійної роботи, вирішення архітектурно-проектні задачі, використання сучасних інформаційних технологій у процесі розв'язання задач, які передбачені завданням на дипломне проектування;

- визначення відповідності рівня підготовки випускника вимогам освітньо-кваліфікаційної характеристики бакалавра.

Організаційно процес дипломного проектування складається з наступних **етапів**:

**Передпроектний аналіз та ексізнний проект.**

- *Реферат.*

Передпроектний аналіз починається з вибору студентом теми та отримання вихідних даних від керівника дипломної роботи. До складу вихідних даних входить індивідуальне завдання, ситуаційна схема розміщення об'єкта проектування. На даному етапі відбувається

ознайомлення із завданням, збирання фактичних матеріалів, аналітичний аналіз теоретичного та практичного досвіду проектування за обраною тематикою, робота з літературними джерелами, нормативними документами, аналіз містобудівної ситуації розміщення об'єкта проектування.

Вихідні дані природно – кліматичного характеру (кліматичні), в основному, знаходяться у нормативних документах України. Необхідно виявлення та підкреслення в архітектурі особливостей географічного середовища розташування об'єкту: клімат, рельєф, наявність водних поверхонь, зелених масивів і т. д.

Результати геодезичних та гідрогеологічних досліджень (склад ґрунтів, рівень залягання ґрунтів основи, рівень ґрунтових вод, геодезична зйомка ділянки під забудову і т.д.) видаються разом з індивідуальним завданням на виконання дипломного проекту, як результат вже попередньо проведених робіт.

Студенту необхідно зібрати весь вихідний матеріал по темі і представити його у вигляді реферату. Реферат, загальним обсягом не менше 10 машинописних сторінок, повинен містити текстову і ілюстративну частини. Реферат попередньо оцінюється при захисті переддипломної практики.

*- Клаузура.*

Розробка концепції, архітектурної композиції, типологічної та функціональної основи об'єкта проектування.

*- Ескізний проект.*

Після затвердження концепції дипломного проекту студент приступає до роботи над ескізним проектом. Ескізний проект включає в себе всю графічну частину дипломного проекту в менших масштабах.

#### **Основной етап.**

Цей етап починається одразу після складання звіту про практику й завершується орієнтовно за два тижні до захисту дипломної роботи на засіданні Державної екзаменаційної комісії (ДЕК). На цьому етапі робота повинна бути повністю виконана та перевірена керівником.

#### **Заключний етап.**

Етап, який включає отримання відгуку керівника та рецензії на дипломну роботу, візи завідувача випускної кафедри про допуск до

захисту, проведення попереднього захисту на кафедрі (за два тижні до захисту на засіданні ДЕК), подання роботи до ДЕК.

### 3. ВИМОГИ ДО ОФОРМЛЕННЯ АТЕСТАЦІЙНОЇ ВИПУСКНОЇ РОБОТИ

Пояснювальну записку атестаційної роботи бакалавра (далі АРБ) друкують державною мовою України у вигляді підготовленої праці на правах рукопису та додатково подають в електронному вигляді (у форматі .doc, .docx, .pdf) на диску CD, який підшивають у конверті до пояснювальної записки і передають в архів.

Пояснювальну записку до дипломного проекту оформлюють у відповідності до вимог ГОСТ 2.105, ГОСТ 106-96.

Електронну версію дипломного проекту, включаючи графічні матеріали і пояснювальну записку, а також роздруківку графічної частини на форматі А3, подають на кафедру.

Текст роботи друкують з одного боку аркуша, на білому папері формату А4 (210x297 мм), залишаючи поля таких розмірів: ліве – 20–25 мм, праве – 10 мм, верхнє – 20 мм, нижнє – 20 мм. Слід використовувати шрифт TimesNewRoman 14 розміру з міжрядковим інтервалом 1,5.

Кожну структурну частину роботи починають з нової сторінки. Заголовки структурних частин роботи: "ЗМІСТ", "ВСТУП", "РОЗДІЛ", "ВИСНОВКИ", "СПИСОК ВИКОРИСТАНИХ ДЖЕРЕЛ", "ДОДАТКИ" великими літерами симетрично до тексту по центру сторінки (без крапки).

Сторінки роботи нумеруються арабськими цифрами (без знака №) у правому верхньому куті сторінки. Першою сторінкою роботи є титульна, яка враховується в нумерацію, але не нумерується. Текст змісту також включають до загальної нумерації сторінок, але номери сторінок на аркушах змісту не проставляють.

Рисунки та графіки вставляють у текст пояснювальної записки у одному з растрових форматів (jpg, bmp, tif) з роздільною здатністю не менше ніж 300dpi. Прості рисунки допускається виконувати засобами Microsoft Word – обов'язково групувати в окремий об'єкт, складні багатокomпонентні рисунки формувати за допомогою програмних комплексів Visio, Corel Draw та інші. Написи на рисунках виконують шрифтом основного тексту, кегль – 12. Рисунки нумерують і підписують,

під рисунком шрифтом основного тексту, кегль – 14, вирівнювання - по центру.

Текст таблиці виконують шрифтом основного тексту, кегль – 12, заголовки колонок: кегль – 12, шрифт – напівжирний, вирівнювання - по центру. Заголовки (назви) таблиць: кегль – 14, шрифт – звичайний, вирівнювання - по центру. Нумерація таблиць: кегль – 14, шрифт – звичайний, вирівнювання – по центру.

Ілюстрації і таблиці, розміщені на окремих сторінках, включають до загальної нумерації сторінок. Номери сторінок на них не проставляють.

Перелік джерел, на які є посилання в основній частині роботи, наводять у кінці тексту, починаючи з нової сторінки. Його розміщують в алфавітному порядку і складають відповідно до чинних стандартів.

Посилання в тексті роботи робляться в квадратних дужках, наприклад, [12, с. 12], що означає - цитату взято з 12 сторінки дванадцятого джерела списку використаних джерел.

Бібліографічні описи посилань у переліку наводять відповідно до чинних стандартів “Бібліографічний запис. Бібліографічний опис” (ДСТУ 7.1:2006, встановленого як основного з 1 квітня 2008 р.).

Друкарські помилки, описки і графічні неточності допускається виправляти підчищенням чи зафарбуванням білою фарбою і нанесенням на тому ж місці або між рядками виправленого тексту друкарським способом чи від руки. Допускається наявність не більше двох виправлень на одній сторінці. Змінання аркушів ПЗ, помарки та інші технічні пошкодження не допускаються.

При комплексній роботі, яку виконують декілька студентів, повинні бути чітко розмежовані обсяги робіт та участь кожного автора у виконанні графічної частини проекту. Пояснювальні записки повинні писатися до кожної частини проекту окремо.

Загальний обсяг пояснювальної записки дипломної роботи ОКР «бакалавр» дорівнює 50 сторінкам тексту (разом з таблицями, графіками, кресленнями та рисунками).

Обираючи тему дипломного проекту, студенту необхідно враховувати, що загальна площа об'єкта проектування має складати орієнтовно 5000 м.кв.

Графічна частина дипломного проекту виконується на 6 аркушах А1 (орієнтовно 3,0 кв. м).



## 4. ВИМОГИ ДО СКЛАДУ ТА ОБСЯГУ РОБОТИ

### **Склад пояснювальної записки до дипломного проекту.**

Структурні елементи пояснювальної записки:

- титульна сторінка;
- завдання;
- зміст;
- основна частина (розділи роботи);
- список використаних джерел інформації;
- додатки (за необхідності).

**Основна частина** пояснювальної записки містить вступ і розділи роботи.

У вступі подають загальну характеристику роботи, обґрунтовують вибір теми, її зв'язок із сучасними дослідженнями у відповідній галузі, мету і завдання дослідження.

#### **Розділи пояснювальної записки:**

##### **1. Передпроектний аналіз**

- 1.1. Вихідні дані до проектування;
- 1.2. Аналіз світового та вітчизняного досвіду проектування і будівництва за обраною темою;
- 1.3. Містобудівна ситуація розміщення об'єкта проектування;
- 1.4. Фотофіксація території;
- 1.5. Аналіз нормативних даних.

##### **2. Рішення генерального плану**

- 2.1. Функціональне зонування території;
- 2.2. Техніко – економічні показники генерального плану.

В ПЗ повинно бути висвітлення ситуації розташування об'єкту в системі району, міста і т.д. Треба описати розташування будівлі на генплані та зв'язок її з найближчою територією розташування на генеральному плані.

В проекті треба вирішити функціональне зонування ділянки генерального плану та її зв'язок з навколишнім оточенням,

транспорт, системою обслуговування, зеленними насадженнями, зазначити про благоустрій території та безпечно розв'язання пішохідного та транспортного руху.

Треба вказати на планувальні заходи щодо забезпечення протипожежних заходів, ізоляції приміщень від вуличного шуму (спортивні та ігрові майданчики, вуличний транспорт...), екологічній безпеці будівлі.

Навести техніко-економічні показники до генплану ділянки забудови:

- загальна площа ділянки - га;
- площа забудови - м<sup>2</sup>;
- площа озеленення - м<sup>2</sup>;
- площа проїздів, тротуарів - м<sup>2</sup>;
- площа майданчиків - м<sup>2</sup>;

(господарських, спортивних, відпочинку, автостоянок, тощо).

### **3. Архітектурно-планувальне рішення**

**3.1.** Художньо – образна концепція;

**3.2.** Архітектурно-планувальне рішення;

**3.3.** Техніко – економічні показники.

Виявити основну ідею об'ємно - просторової композиції будівлі, архітектурно – планувального задуму об'єкту; основну специфіку організації функціонально-технологічного процесу (чи то процесів), що відбувається в будівлі; особливості архітектурно – планувальної композиції об'єкта (в одному рівні, в N рівнях, з відповідним функціональним зонуванням та виявленням реальних технологічних потоків різноманітного призначення). Вказати вибір типу будівлі, її структури, кількості поверхів, варіантів архітектурно-конструктивного рішення; поєднання архітектурного та конструктивного задумів, виявлення модульних параметрів.

Визначити основний склад приміщень, їх площу, орієнтацію, час інсоляції (для житла); освітленість (для офісів та цехів промислових будівель); характеристики акустичні та видимості (для приміщень, що обслуговують глядачів) і т.д.; функціональний зв'язок елементів об'єкту з різними елементами генплану: спортзал – спортивний майданчик; клуб

– зона розваг; торгівельний центр – зупинки (стоянки) транспорту; візуальний зв'язок будівлі з навколишнім середовищем.

#### Техніко-економічні показники громадської будівлі, споруди

№п\п	Показники	одиниці
1	Площа забудови	М2
2	Поверховість	пов
3	Площа загальна	М2
4	Площа розрахункова	М2
5	Площа корисна	М2
6	Будівельний об'єм, у тому числі: - вище позначки 0,000 - нижче позначки 0,000	М3

#### Техніко-економічні показники житлового будинку

№ п\п	Показники	Одиниці
1	Площа забудови	М2
2	Поверховість	пов
3	Загальна кількість квартир у будинку У тому числі: - однокімнатних; - двокімнатних і більше.	шт
4	Загальна площа квартир у будинку	М2
5	Площа житлового будинку	М2
6	Загальний будівельний об'єм у тому числі: - вище позначки 0,000 - нижче позначки 0,000	М3
7	Площа вбудованих не житлових приміщень	М2

#### 4. Архітектурно-дизайнерське рішення

4.1. Вирішення інтер'єру;

4.2. Заходи щодо благоустрою території.

#### 5. Конструктивне рішення і будівельно – оздоблювальні матеріали

1) Дати визначення конструктивної схеми будівлі, що проектується:

- з несучими стінами /повздожними, поперечними, повздожно–поперечними/, збірними перекриттями.
  - з неповним каркасом,
  - з несучим монолітним каркасом та само несучими стінами або не несучими стінами, збірним або монолітним перекриттям,
  - з несучим каркасом та колонами, пілонами (діафрагмами) жорсткості, з монолітною несучою плитою перекриття,
  - із стовбуром жорсткості та поверхами – консолями,
  - із стовбуром жорсткості та поверхами – мостами та інше.
- 2) Привести геометричні розміри та вказати величини кроку несучих елементів та прогонів будівлі в поздовжньому та в поперечному напрямку.
- 3) Визначити місця розташування деформаційних швів та пояснити їх призначення.
- 4) Показати висоту поверхів різного призначення.
- 5) Навести тип фундаментів та їх конструкції що застосовується: залізобетонні збірні, залізобетонні монолітні, цегляні, бутові та інші. За прийнятим конструктивним рішенням: стрічкові, стовпчасті, ізольовані під окремі колони, палеві з розтверком (забивні, буро набивні), суцільна залізобетонна монолітна плита та інші.
- 6) Цоколь - за матеріалом, що застосовується: цегляний, бутовий, бутобетонний, залізобетонний або інший.  
За характером їх виконання: з цегляної кладки, монолітний чи збірний.
- 7) Стіни. З дрібно розмірних конструктивних елементів: дерев'яні (з колод, з брусів, каркасні, каркасно щитові та інші), цегляні – звичайні (з монолітної чи дірчатої цегли), або ефективні (з колодязної кладки, з термовкладищами та інші); з легких бетонних блоків, із шлакобетонних каменів, із керамічних каменів, сандвіч-панелі та інші.
- 8) Вертикальні комунікації.
- 9) Перегородки.

10) Перекриття (залізобетонне монолітне, залізобетонне збірне - з залізобетонних кругло пустотних чи ребристих плит перекриття, по дерев'яних та металевих балках).

11) Дахи

## **6. Протипожежні заходи**

**6.1.** Обмеження поширення пожежі в будинках;

**6.2.** Забезпечення безпечної евакуації людей;

**6.3.** Обмеження поширення пожежі між будинками.

При проектуванні будівель, споруд, виробництв, генпланів, при будівництві об'єктів, на діючих підприємствах і в населених пунктах проектувальник повинен враховувати всі вимоги згідно ДБН В 1.1-7-2002 «Пожежна безпека об'єктів будівництва».

### **Склад графічної частини дипломного проекту.**

Містобудівельне рішення:

- Ситуаційна схема розташування об'єкта у місті М 1:1000, 1:2000;
- Генеральний план М 1:500, М 1:1000;

Об'ємно-планувальне рішення:

- Плани М 1:100, М 1:200, М 1:400;
- Фасади М 1:100, М 1:200, М 1:400;
- Розрізи М 1:100, М 1:200 (два характерні розрізи з обов'язковим перетином сходів).

Перспективні зображення.

Архітектурно-дизайнерське рішення:

- План приміщення з розміщенням обладнання М 1:50, М 1:100;
- План стелі М 1:50; М 1:100;
- Розгортки стін М 1:50, М 1:100;
- Перспективні зображення.
- Карта кольоро-фактурного рішення інтер'єру одного з приміщень.

Макет (за бажанням).

## 5. ПІДГОТОВКА ДО ЗАХИСТУ ДИПЛОМНОЇ РОБОТИ

Не пізніше, ніж за два тижні до початку роботи державної екзаменаційної комісії із захисту дипломних проектів на кафедрі проводиться попередній захист. На попередньому захисті розглядаються всі графічні та розрахункові матеріали дипломного проекту зі стислою, в тезовій формі, доповіддю виконавця. Комісія визначає обсяг та зміст виконаної роботи, її відповідність завданню на дипломне проектування, висловлює зауваження до проекту та приймає рішення про допущення студентів до офіційного захисту.

У випадку, коли комісія не вважає можливим допустити студента до захисту, це питання розглядається на засіданні кафедри в присутності керівника та дипломника.

Керівник дипломного проектування після перевірки та виправлення зауважень підписує дипломний проект і складає письмовий відгук щодо роботи кожного студента.

Завершений дипломний проект, письмовий відгук керівника та рекомендації комісії за попереднім захистом є підставою для остаточного рішення завідувача кафедри про допуск студента до захисту. На підставі наданих матеріалів завідувач кафедри затверджує готовність проекту до захисту своїм підписом на титульному листі пояснювальної записки. Проект, не підписаний завідувачем кафедри, до захисту не допускається.

## 6. ПОРЯДОК ЗАХИСТУ ДИПЛОМНОЇ РОБОТИ

Підсумкова атестація студентів відбувається у вигляді захисту роботи перед державною екзаменаційною комісією.

Організацію та проведення захисту дипломних проектів студентів здійснюють згідно з «Положенням про порядок створення та організацію роботи державної екзаменаційної комісії в Київському національному університеті будівництва і архітектури».

Оцінюють захист роботи відповідно до вимог «Положення про критерії оцінювання знань студентів у Київському національному університеті будівництва і архітектури».

## 7. СПИСОК ДОПОМІЖНОЇ ЛІТЕРАТУРИ

1. Криворучко О.Ю. Сучасна архітектура. Термінологічний словник. – Львів: «Львівська політехніка», 2008. – 136 с.
2. Архітектурна типологія громадських будинків і споруд: Підручник/ [Л.М.Ковальський, А.Ю.Дмитренко, В.М.Лях та ін.]; за заг. ред. докт. арх., проф. Л.М.Ковальського, канд. техн. наук, доцента А.Ю. Дмитренка.-К.:ТОВ «НВП «Інтерсервіс», 2017.-481 с.
3. Лінда С.М. Архітектурне проектування громадських будівель і споруд: Навч. Посібник. – Львів: «Львівська політехніка», 2010. – 608 с.
4. Гриценко Т.Б. Українська мова та культура мовлення. — К., 2005. – 206с.
5. Положення про організацію навчального процесу у вищих навчальних закладах – Режим доступа: [www.belani.narod.ru/dip/pologenie.htm](http://www.belani.narod.ru/dip/pologenie.htm)
6. ДСТУ 7.1:2006. Система стандартів з інформації, бібліотечної та видавничої справи. Бібліографічний запис. Бібліографічний опис. Загальні вимоги і правила складання: чинний за Наказом Держстандарту України від 16.01.2008 № 10 – Режим доступа: <http://libraries.osdn.org.ua/ru/docs/standarts/dstu/>

**КИЇВСЬКИЙ НАЦІОНАЛЬНИЙ УНІВЕРСИТЕТ БУДІВНИЦТВА І  
АРХІТЕКТУРИ**

**Відокремлений структурний підрозділ  
«Інститут інноваційної освіти  
Київського національного університету будівництва і архітектури»**

Архітектурно-проектної справи  
(назва кафедри)

**ПОЯСНЮВАЛЬНА ЗАПИСКА  
ДО ДИПЛОМНОГО ПРОЕКТУ  
НА ЗДОБУТТЯ ОСВІТНЬОГО СТУПЕНЯ БАКАЛАВРА**

на тему:

---

---

---

(прізвище, ім'я та по батькові студента повністю)

Київ 20\_\_ р.



**КИЇВСЬКИЙ НАЦІОНАЛЬНИЙ УНІВЕРСИТЕТ БУДІВНИЦТВА І  
АРХІТЕКТУРИ**

**Відокремлений структурний підрозділ  
«Інститут інноваційної освіти  
Київського національного університету будівництва і архітектури»**

Архітектурно-проектної справи

(назва кафедри)

«До захисту допущено»

Завідувач кафедри

\_\_\_\_\_ докт. арх. Г. Л. Ковальська

«\_\_\_\_\_» \_\_\_\_\_ 20\_\_ року

**ПОЯСНЮВАЛЬНА ЗАПИСКА  
ДО ДИПЛОМНОГО ПРОЕКТУ  
НА ЗДОБУТТЯ ОСВІТНЬОГО СТУПЕНЯ БАКАЛАВРА**

\_\_\_\_\_

\_\_\_\_\_ (назва)

\_\_\_\_\_

\_\_\_\_\_ (назва англ. м.)

Виконав студент групи \_\_\_\_\_

\_\_\_\_\_ (спеціальність)

\_\_\_\_\_ (спеціалізація)

\_\_\_\_\_/\_\_\_\_\_/

(прізвище, ім'я та по батькові повністю, підпис)

\_\_\_\_\_ (прізвище, ім'я та по батькові англ. м.)

Керівник \_\_\_\_\_/\_\_\_\_\_/

(вчене звання, наук. ст., прізвище та ініціали, підпис)

Рецензент \_\_\_\_\_

(вчене звання, наук. ст., прізвище та ініціали)

Київ 20\_\_ р.

**КИЇВСЬКИЙ НАЦІОНАЛЬНИЙ УНІВЕРСИТЕТ БУДІВНИЦТВА І АРХІТЕКТУРИ**  
**Відокремлений структурний підрозділ**  
**«Інститут інноваційної освіти**  
**Київського національного університету будівництва і архітектури»**

Кафедра: «Архітектурно-проектної справи»

Освітній рівень: «бакалавр»

Спеціальність: «Архітектура та містобудування»

**ЗАТВЕРДЖУЮ**

Завідувач кафедри

\_\_\_\_\_ докт. арх. Г. Л. Ковальська

«\_\_\_\_\_» \_\_\_\_\_ 20\_\_ року

**З А В Д А Н Н Я**  
**ДО ВИКОНАННЯ ДИПЛОМНОГО ПРОЕКТУ**  
**НА ЗДОБУТТЯ ОСВІТНЬОГО СТУПЕНЯ БАКАЛАВРА**

\_\_\_\_\_ (прізвище, ім'я та по батькові студента)

1. Тема роботи \_\_\_\_\_

\_\_\_\_\_ затверджена наказом директора ІНО КНУБА № \_\_\_\_\_

від «\_\_» \_\_\_\_\_ 20\_\_ року

2. Керівник роботи

\_\_\_\_\_ ( прізвище, ім'я та по батькові, науковий ступінь, вчене звання)

3. Строк подання студентом роботи до захисту \_\_\_\_\_

4. Зміст пояснювальної записки:

\_\_\_\_\_  
\_\_\_\_\_  
\_\_\_\_\_  
\_\_\_\_\_  
\_\_\_\_\_  
\_\_\_\_\_

## 5. Графічний матеріал

---



---



---



---



---

## 6. Календарний план виконання роботи:

Види робіт та їх зміст	Дата виконання
Оцінка клаузури	
Оцінка ескізу	
Остаточне оформлення дипломного проекту	
Направлення роботи на рецензування	
Попередній захист роботи на кафедрі	

## 7. Дата видачі завдання \_\_\_\_\_

Керівник

\_\_\_\_\_

(підпис)

\_\_\_\_\_

(прізвище та ініціали)

Студент

\_\_\_\_\_

(підпис)

\_\_\_\_\_

(прізвище та ініціали)

**РЕЦЕНЗІЯ**  
**на атестаційну випускную роботу**

студента \_\_\_\_\_

кафедри \_\_\_\_\_

спеціальності \_\_\_\_\_

Тема роботи \_\_\_\_\_

Обсяг роботи \_\_\_\_\_

Висновок про відповідність завданню \_\_\_\_\_

Актуальність обраної теми \_\_\_\_\_

Використання у роботі сучасних досягнень науки і техніки \_\_\_\_\_

Використання у роботі комп'ютерних технологій \_\_\_\_\_

Практичне значення роботи \_\_\_\_\_

Якість оформлення роботи \_\_\_\_\_

Зауваження та побажання \_\_\_\_\_

Загальний висновок стосовно роботи та надання авторові освітнього ступеня "бакалавр" \_\_\_\_\_

Рекомендована оцінка \_\_\_\_\_

Рецензент \_\_\_\_\_ / \_\_\_\_\_ /

(прізвище, ініціали)

(підпис)

Посада, місце роботи \_\_\_\_\_

“ ” \_\_\_\_\_ 20\_\_ р.

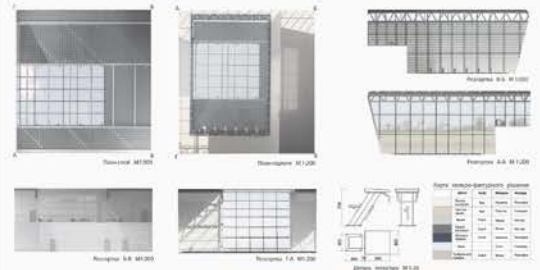
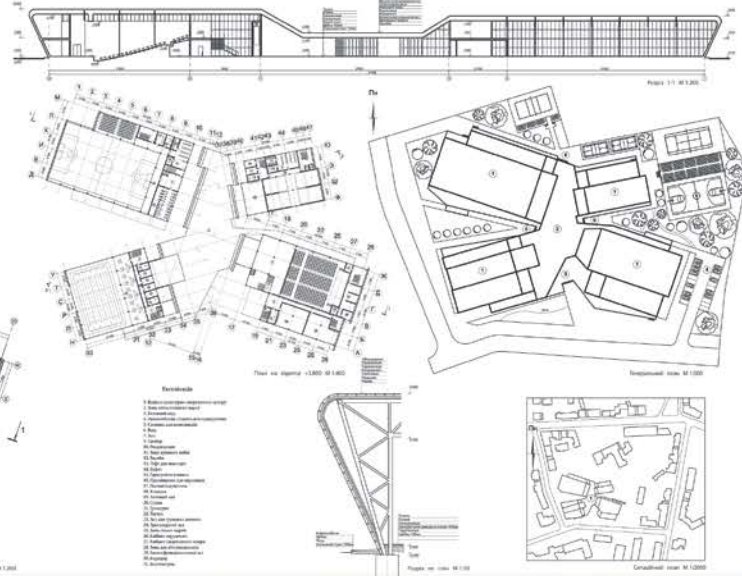
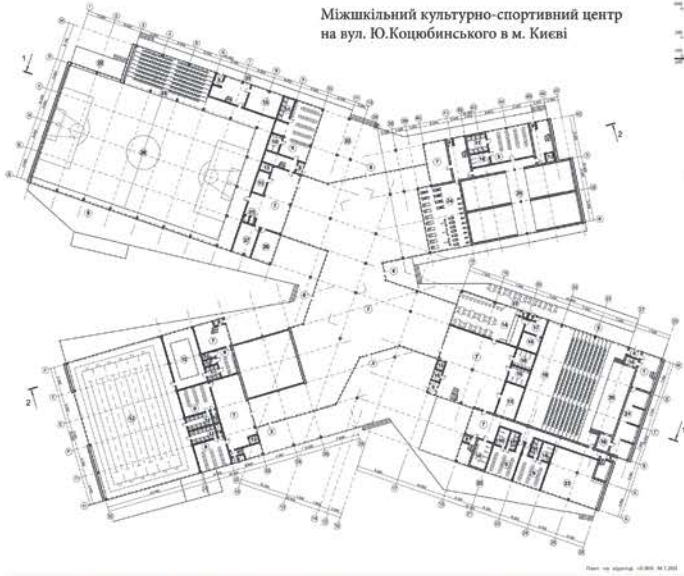
Зразок оформлення бібліографічних описів у списку  
використаних джерел відповідно до ДСТУ ГОСТ 7.1:2006

Характеристика джерела	Приклад оформлення
Статті: Один автор	Миронов Ю. Б. Державне регулювання процесу валідації методологій складання банківських рейтингів / Ю. Б. Миронов // Ефективність державного управління. – 2014. – № 39. – С. 231–238.
Два автори	Свидрук І. І. Методи та інструменти управління просуванням Інтернет-магазинів / І. І. Свидрук, Ю. Б. Миронов // Торгівля, комерція, підприємництво. – 2012. – Вип. 14. – С. 20 – 24.
П'ять і більше авторів	Регіональні особливості смертності населення України / Л. А. Чепелевська, Р. О. Моїсеєнко, Г. І. Баторшина [та ін.] // Вісник соціальної гігієни та організації охорони здоров'я України. – 2007. – № 1. – С. 25–29.
Книги: Один автор	Трут О. О. Операційний менеджмент: підручник / О. О. Трут.– Київ: Академвидав, 2013. – 348 с.
Два автори	Котлер Ф. Основы маркетинга. Профессиональное издание / Ф. Котлер, Г. Армстронг. – 12-е изд. – М.: Вильямс, 2009. – 1072 с.
Три автори	Мескон М. Х. Основы менеджмента: учебник / М. Х. Мескон, М. Альберт, Ф. Хедоури. – 3-е изд. – М.: Дело, 2000. – 704 с.
Чотири автори	Управління рекреаційними територіями: монографія / О. М. Гаркуша [та ін.]; Акад. екон. наук України, Чорномор. держ. ун-т ім. Петра Могили. – Миколаїв: Іліон, 2010. – 235 с. – С.109 – 115.
П'ять і більше авторів	Регулювання банківської інвестиційної діяльності в Україні: монографія / Г. І. Башнянин, І. М. Бриндзя, А. А. Сельський та ін. – Львів: ЛКА, 2011. – 208 с.
Без автора	Регуляторна політика та дозвільна система в бізнесі: довід. підприємця / [упоряд. В. Веремчук та ін.; наук. ред. О. Савчук та ін.]; Ін-т аналізу держ. та регіон. політики, Волин. облдержадмін., Голов. упр. економіки Волин. обл. облдержадмін. – Луцьк: ІАДП, 2012. – 160 с.
Законодавчі та нормативні документи	Конституція України: [зі змін. та допов., внесеними Законом України від 1 лют. 2011 р. № 2952-VI]. – Харків: Фактор, 2011. – 118 с.
	Податковий кодекс України: прийнятий Верховною Радою України 2 груд. 2010 р. № 2755-VI: текст зі змін. станом на 1 січ. 2012 р. / М-во юстиції України. – Офіц. вид. – К.: Укрправінформ, 2012. – 455 с.
Електронні ресурси	Миронов Ю. Б. Сильні та слабкі сторони різних показників надійності банківських рейтингів [Електронний ресурс] / Ю. Б. Миронов // Науковий вісник Херсонського державного університету. Серія «Економічні науки». – 2014. – Випуск 6, частина 5. – С. 26 –30. – Режим доступу: <a href="http://www.ej.kherson.ua/journal/economic_06/260.pdf">http://www.ej.kherson.ua/journal/economic_06/260.pdf</a>





Міжквільний культурно-спортивний центр  
на вул. Ю. Коцюбинського в м. Києві



Орієнтовний перелік тем дипломних робіт бакалаврів

1. Культурно-просвітницький центр
2. Музей сучасного мистецтва
3. Готельно-курортний комплекс
4. Музейно-виставковий комплекс
5. Офісний центр
6. Гірськолижний комплекс
7. Скалодром
8. Спортивно-оздоровчий комплекс
9. Центр природничих наук
10. Центр інформаційних технологій
11. Школа дизайну
12. Готель на 100 місць
13. Дитячий садок на 8 груп
14. Центр художньо-естетичної творчості для дітей та юнацтва
15. Бібліотека
16. Навчальний центр образотворчого мистецтва
17. Еколого - біологічний центр для молоді