

МІНІСТЕРСТВО ОСВІТИ І НАУКИ УКРАЇНИ
КИЇВСЬКИЙ НАЦІОНАЛЬНИЙ УНІВЕРСИТЕТ БУДІВНИЦТВА І АРХІТЕКТУРИ
ВІДОКРЕМЛЕНИЙ СТРУКТУРНИЙ ПІДРОЗДІЛ
«ІНСТИТУТ ІННОВАЦІЙНОЇ ОСВІТИ КИЇВСЬКОГО НАЦІОНАЛЬНОГО
УНІВЕРСИТЕТУ БУДІВНИЦТВА І АРХІТЕКТУРИ»

ЗАТВЕРДЖУЮ
Голова приймальної комісії


О.О. Самойлов
«23» квітня 2026р.



**ПРОГРАМА
ТВОРЧОГО КОНКУРСУ**

**ДЛЯ ВСТУПУ НА НАВЧАННЯ НА І КУРС
ЗІ СКОРОЧЕНИМ ТЕРМІНОМ
ДЛЯ ЗДОБУТТЯ ОСВІТНЬОГО СТУПЕНЮ «БАКАЛАВР»
ЗА СПЕЦІАЛЬНІСТЮ G17 «АРХІТЕКТУРА ТА МІСТОБУДУВАННЯ»**

**ОСВІТНЬО-ПРОФЕСІЙНА ПРОГРАМА
«АРХІТЕКТУРА БУДІВЕЛЬ ТА СПОРУД»**

Вступ на базі НРК5 або НРК6, НРК7

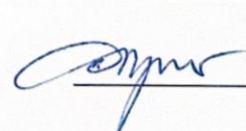
РЕКОМЕНДОВАНО
на засіданні кафедри інноваційної
архітектури та дизайну
Протокол № 6 від 20.04.2026р

В.о. завідувача кафедри ІАД


С.О. Герасимнюк

РОЗГЛЯНУТО ТА СХВАЛЕНО
Науково-методичною радою
ВСП «ІНО КНУБА»
Протокол № 9 від 23.04.2026р

Голова НМР


Д.Е. Прусов

1. ВСТУП

Програма творчого конкурсу передбачає перевірку здатності до опанування навчальної програми першого (бакалаврського) освітнього рівня за спеціальністю **G17 «Архітектура та містобудування» освітня програма «Архітектура будівель та споруд»**. Творчий конкурс проводиться для вступників, які здобули освітній ступень молодший бакалавра (молодшого спеціаліста), фаховий молодший бакалавр.

Творчий конкурс проводиться відповідно Правилам прийому відокремленого структурного підрозділу «Інститут інноваційної освіти Київського національного університету будівництва і архітектури» (далі – ВСП «ІНО КНУБА») для конкурсного зарахування на здобуття освіти за першим (бакалаврським) освітнім рівнем зі спеціальності G17 «Архітектура та містобудування» особи, за умови наявності в неї освітнього ступеня молодший бакалавра (молодшого спеціаліста), фаховий молодший бакалавр.

Вступник повинен знати:

- загальні відомості про будівництво та архітектуру;
- основні етапи розвитку архітектури та містобудування;
- архітектурне матеріалознавство, основні властивості будівельних матеріалів, головні вимоги до матеріалів та будівельних конструкцій;
- класифікацію будівельних матеріалів та виробів;
- конструктивні елементи будівель і споруд;

Вступник повинен вміти:

- виконувати та читати архітектурно-будівельні креслення;
- розробляти розділи проектної документації відповідно до нормативних вимог;
- аналізувати архітектурно-конструктивні рішення будівель і споруд та їх елементів, володіти навичками проектування;
- застосовувати будівельні матеріали та вироби згідно з їх властивостями та областю застосування;
- користуватися нормативними документами.

2. ОПИС ЗМІСТУ ПРОГРАМИ ТВОРЧОГО КОНКУРСУ

Програма творчого конкурсу для вступу за спеціальністю G17 «Архітектура та містобудування» передбачає виявлення творчих здібностей вступників до засвоєння освітньої програми першого (бакалаврського) освітнього рівня.

Творчий конкурс – клаузура на задану тему, яка виконується в одній із обраних графічних технік на одному аркуші формату А-1, та включає до себе: пошукові варіанти, генплан, плани, фасади (не менше двох), розріз, перспективу.

Техніка виконання – ручна графіка з використанням різноманітних матеріалів і засобів за вибором вступника: графітного олівця, туші, кольорових олівців, акварелі, тощо.

Тривалість іспиту – 3 астрономічні години.

Творчий конкурс має на меті розкрити творчі навички та вміння вступників у процесі виконання самостійного конкретно поставленого завдання.

Клаузура скерована на створення концепції архітектурного образу об'єкту, що проектується, розміщення будівлі в межах запропонованої ситуації та представлення проектного об'ємно-просторового й архітектурно-планувального рішення.

Вимоги до клаузури:

- концептуальна архітектурна ідея по темі роботи;
- грамотне виконання проєкцій (генплан, фасад, розріз, перспектива);
- відповідність образу функціональному та об'ємно-просторовому вирішенню об'єкта;
- грамотність в області конструкцій, інженерного обладнання;
- якість графічного виконання роботи в будь-якій техніці;
- цілісне компонування графічних матеріалів на листі.

Тема клаузури: «Приватний житловий будинок».

Завдання: на основі даного завдання і вихідних даних (конкретного варіанту ситуаційної схеми ділянки).

Папір один аркуш формату А1.

Приклади проєкту-клаузури наведені на рис.1, рис.2 та рис.3

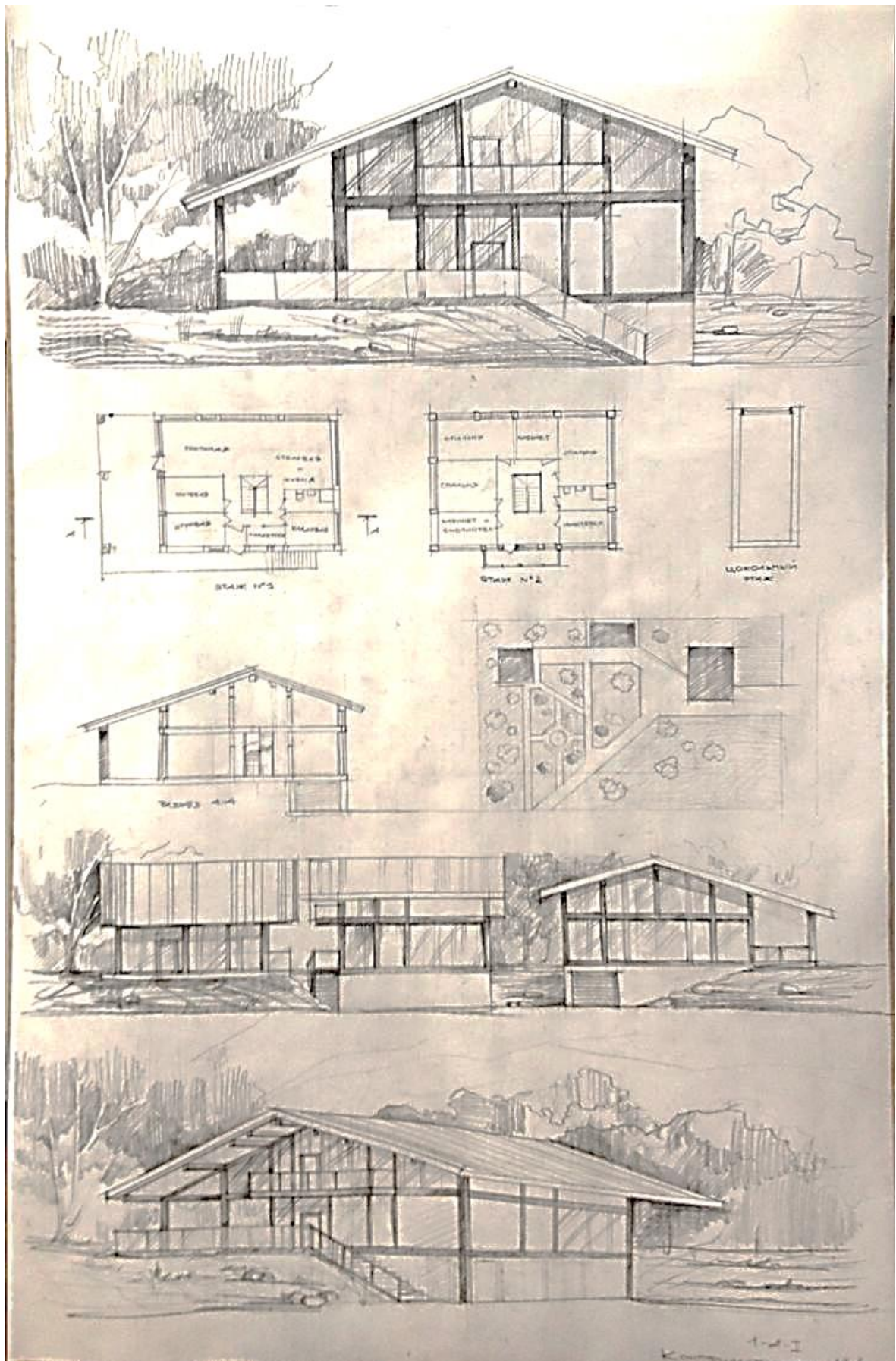


Рис.1. Приклад № 1



Рис.2. Приклад № 2



Рис.3. Приклад № 3

Мінімальний обов'язковий склад проєкту-клазури:

1. Схема генплану ділянки
2. Плани всіх поверху(-ів)
3. Фасади та перспективне зображення
4. Розріз

При виконанні завдань вступнику не дозволяється користуватись навчальною, методичною, нормативно-довідковою літературою.

**3. КРИТЕРІЇ ОЦІНЮВАННЯ ТВОРЧОГО КОНКУРСУ
ДЛЯ ЗДОБУТТЯ СТУПЕНЯ БАКАЛАВР
зі спеціальності G17 «Архітектура та містобудування»
освітньо-професійна програма «Архітектура будівель та споруд»**

Критерії оцінки клаузур:

- відповідність функціонального вирішення об'єкта завданню;
- відповідність архітектурно-просторового вирішення об'єкта містобудівним умовам;
- відповідність образу функціональному призначенню об'єкта;
- грамотність конструктивного вирішення об'єкта;
- композиційна та художньо-естетична виразність та цілісність об'єкта;
- відповідність об'ємно-просторового вирішення архітектурного об'єкта нормативним вимогам;
- повнота та необхідний перелік зображуваних елементів клазури (пошукові варіанти, генплан, плани, фасади, розріз, перспектива);
- якість архітектурної графіки;
- досягнення цілісності композиції зображення на аркуші.

Результати творчих завдань оцінюються за 200-бальною шкалою.

180-200 балів – відповідає високому рівню підготовки:

(196-200 балів – виставляється за майстерну роботу в повному обсязі з дотриманням усіх встановлених вимог у відповідності до завдання; 188-195 балів – виставляється за роботу, яка в цілому відповідає всім вимогам щодо якості і повноти виконання завдання; 180-187 балів – виставляється за роботу, яка відповідає всім вимогам, але містить несуттєві похибки технічного характеру при виконанні чи оформленні роботи).

160-179 балів – відповідає середньому рівню підготовки:

(170-179 балів – виставляється за роботу, яка виконана в повному обсязі, але має окремі похибки непринципового характеру: незначні неточності в зображеннях, якості графіки, компоновці зображення; 160-169 балів – виставляється за роботу, яка виконана в повному обсязі, але має незначні недоліки).

100-159 балів – відповідає низькому рівню підготовки:

(150-159 балів – виставляється за роботу, яка в цілому відповідає всім вимогам, але містить недоліки, що принципово не впливають на повноту і правильність

виконання завдання; 120-149 – виставляється за роботу, яка в цілому відповідає всім вимогам, але містить недоліки, що частково впливають на повноту і правильність виконання завдання; 100-119 балів – виставляється за роботу, в якій виконана клаузура містить значний ряд помилок).

99 балів і менше – виставляється за роботу, що містить грубі помилки. Зазначений рівень є недостатнім. При цьому вступник не допускається до подальшої участі в конкурсі.

За результатами вступного випробування (творчого конкурсу) виводиться сумарна кількість балів, на підставі якої фахова атестаційна комісія приймає рішення про участь у конкурсі та рекомендацію для зарахування до інституту. Кількість місць для зарахування на навчання визначається ліцензованим обсягом.

Таблиця 1

Шкала оцінювання

Загальна оцінка у балах	Оцінка за шкалою ECTS	Оцінка за національною шкалою
180-200	A	відмінно
160-179	B	добре
150-159	C	
120-149	D	задовільно
100-119	E	
0-99	F	не склав

СПИСОК РЕКОМЕНДОВАНОЇ ЛІТЕРАТУРИ

Норми і стандарти України

1. Будинки і споруди. Житлові будинки. Основні положення: ДБН В.2.2-15:2019 [Чинні від 01.12.2019]. – Офіц. вид. – К.: Мінрегіонбуд України, 2019. – 44 с. – (Державні будівельні норми України).
2. Планування і забудова територій: ДБН Б.2.2-12:2019 [Чинні від 01.10.2019] – Офіц. вид. – К.: Мінрегіонбуд України, 2019 – 183с. – (Державні будівельні норми України).
3. ДБН Б.2.2-5:2011 Благоустрій територій. – К.: Мінрегіон України, 2012. –44с.

Книги, довідники, навчально-методичні матеріали

4. Архітектурне Проектування Житла В.П. Король
5. Даниленко В.Я. Дизайн: підруч. / В.Я. Даниленко.– Х.: ХДАДМ, 2003. – 320с.
6. Дідик В.В. Естетика та композиція ландшафту. Проектування ландшафтних об'єктів: композиція та естетичні засади: навчальний посібник/ В.В. Дідик, Т.М. Максим'юк. – Львів: Видавництво "Львівської політехніки", 2012. – 244с.
7. Дрьомова Л.В. Архітектурні конструкції: Навч. посібник (для студентів спеціальності «Містобудування» напряму 1201 – «Архітектура»). Автор: Дрьомова Л.В. – Харків: ХНАМГ, 2007 – (164)171 с.
8. Житкова Н.Ю., Зиміна С.Б. Композиція: Навчальний посібник. – К.: КНУБА, 2008. – 120с.
9. Косенко Ю. А., Основи проектування житла: Конспект лекцій для студентів II курсу спеціальності 2901 "Архітектура". — К, КДТУБА, 1994. — 44 с.
10. Слепцов О. С., Кумейко М. К. Клара Демура: Архітектор-педагог. Київ, 2016. 200 с.

Інформаційні ресурси

11. <http://library.knuba.edu.ua/>
12. Національна бібліотека України імені В. І. Вернадського [Електронний ресурс] – Режим доступу: <http://www.nbuv.gov.ua/>