

МІНІСТЕРСТВО ОСВІТИ І НАУКИ УКРАЇНИ
КИЇВСЬКИЙ НАЦІОНАЛЬНИЙ УНІВЕРСИТЕТ БУДІВНИЦТВА І АРХІТЕКТУРИ
ВІДОКРЕМЛЕНИЙ СТРУКТУРНИЙ ПІДРОЗДІЛ
«ІНСТИТУТ ІННОВАЦІЙНОЇ ОСВІТИ КИЇВСЬКОГО НАЦІОНАЛЬНОГО
УНІВЕРСИТЕТУ БУДІВНИЦТВА І АРХІТЕКТУРИ»



ЗАТВЕРДЖУЮ

Директор ВСП «ІНО КНУБА»

О.І. Шкуратов

« 20 » березня 2024р

**ПРОГРАМА
ВСТУПНОГО ФАХОВОГО ВИПРОБУВАННЯ**

ДЛЯ ВСТУПУ НА НАВЧАННЯ
ДЛЯ ЗДОБУТТЯ ОСВІТНЬОГО СТУПЕНЮ «МАГІСТР»
ЗА СПЕЦІАЛЬНІСТЮ 191 «АРХІТЕКТУРА ТА МІСТОБУДУВАННЯ»

**ОСВІТНЬО-ПРОФЕСІЙНА ПРОГРАМА
«АРХІТЕКТУРА БУДІВЕЛЬ ТА СПОРУД»**

РЕКОМЕНДОВАНО
на засіданні кафедри інноваційної
архітектури та дизайну
Протокол № 3 від 11.03.2024р

Завідувач кафедри ІАД

 Б.О. Аврамчук

РОЗГЛЯНУТО ТА СХВАЛЕНО
Науково-методичною радою
ВСП «ІНО КНУБА»
Протокол №7 від 18.03.2024р

Голова НМР

 Д.Е. Прусов

1. ВСТУП

Програму фахового вступного випробування для прийому на навчання за другим освітнім рівнем «магістр» за спеціальністю 191 «Архітектура та містобудування», освітньо-професійною програмою «Архітектура будівель та споруд» складено на основі нормативних дисциплін циклу професійної підготовки бакалаврів, передбачених освітньо-професійною програмою за галуззю знань 19 «Будівництво та архітектура» з метою визначення рівня знань та його можливостей щодо подальшого навчання з метою отримання другого освітнього рівня магістр.

Фахове випробування проводиться згідно із Стандартом вищої освіти МОН України і Правилами прийому відокремленого структурного підрозділу «Інститут інноваційної освіти Київського національного університету будівництва і архітектури» (далі – ВСП «ІНО КНУБА») для конкурсного зарахування на здобуття освіти за освітнім ступенем «магістр» спеціальності 191 «Архітектура та містобудування» особи, за умови наявності в неї здобутого ступеня вищої освіти бакалавра, магістра (освітньо-кваліфікаційного рівня спеціаліста).

Вступник повинен бути особою із загальнокультурною та професійно орієнтованою підготовкою, мати спеціальні уміння і знання архітектури та містобудування, а також певний досвід їх практичного застосування з метою типових виконання завдань, що передбачені для первинних посад у відповідній галузі професійної діяльності, а також повинен бути підготовлений до активної діяльності, яка сприяла би прогресу суспільного розвитку, уміти самостійно здобувати нові знання, контролювати та коригувати зроблене, вільно володіти українською мовою, у професійній діяльності використовувати одну із іноземних мов.

Вступник повинен знати:

- загальні відомості про будівництво та архітектуру;
- основні етапи розвитку архітектури та містобудування;
- архітектурне матеріалознавство, основні властивості будівельних матеріалів, головні вимоги до матеріалів та будівельних конструкцій;
- класифікацію будівельних матеріалів та виробів;
- конструктивні елементи будівель і споруд;
- основи проектування будівель і споруд, поняття про проектну документацію;
- основи планування територій, види містобудівної документації;
- основні положення технології та організації будівельного виробництва;
- основи геодезичного забезпечення будівельних робіт;
- організацію праці в архітектурно-проектній сфері;
- основи охорони праці в будівництві та безпеки життєдіяльності;
- основи економіки будівництва;
- основи водопостачання, каналізації, теплогазопостачання та вентиляції будівель і споруд.

Вступник повинен вміти:

- виконувати та читати архітектурно-будівельні креслення;
- розробляти розділи проектної документації відповідно до нормативних вимог;
- аналізувати архітектурно-конструктивні рішення будівель і споруд та їх елементів, володіти навичками проектування;
- застосовувати будівельні матеріали та вироби згідно з їх властивостями та

областю застосування;

- користуватися нормативними документами;

Інтегральна компетентність вступника – здатність розв'язувати складні спеціалізовані та практичні задачі під час професійної діяльності в сфері архітектури та містобудування, що характеризуються комплексністю та передбачають проведення досліджень та/або застосування інновацій і характеризується невизначеністю умов і вимог.

Фаховий іспит – форма вступного випробування для вступу на основі здобутого (або такого, що здобувається) ступеня або освітньо-кваліфікаційного рівня вищої освіти, яка передбачає очну або дистанційну (за рішенням закладу освіти) перевірку здатності до опанування освітньої програми певного рівня вищої освіти на основі здобутих раніше компетентностей.

Фахове вступне випробування (творчий конкурс) – клаузура на задану тему, яка виконується в одній із обраних графічних технік на одному аркуші формату А-1, та включає до себе: пошукові варіанти, генплан, плани, фасади (не менше двох), розріз, перспективу.

Техніка виконання – ручна графіка з використанням різноманітних матеріалів і засобів за вибором вступника: графітного олівця, туші, кольорових олівців, акварелі, тощо.

Тривалість іспиту – 2 астрономічні години.

Вступне випробування має на меті розкрити творчі навички та вміння вступників у процесі виконання самостійного конкретно поставленого завдання.

Клаузура скерована на створення концепції архітектурного образу об'єкту, що проектується, розміщення будівлі в межах запропонованої ситуації та представлення проектного об'ємно-просторового й архітектурно-планувального рішення.

Вимоги до клаузури:

- концептуальна архітектурна ідея по темі роботи;
- грамотне виконання проєкцій (генплан, фасад, розріз, перспектива);
- відповідність образу функціональному та об'ємно-просторовому вирішенню об'єкта;
- грамотність в області конструкцій, інженерного обладнання;
- якість графічного виконання роботи в будь-якій техніці;
- цілісне компонування графічних матеріалів на листі.

Теми творчих завдань оголошуються в день їх проведення. При цьому зазначається обсяг і перелік завдання.

2. ОПИС ЗМІСТУ ПРОГРАМИ ВСТУПНОГО ВИПРОБУВАННЯ РОЗДІЛ «ТВОРЧИЙ КОНКУРС»

Тема клаузури «Кафе на 50 місць».

Завдання: на основі даного завдання і вихідних даних (конкретного варіанту ситуаційної схеми ділянки) запроектувати будівлю громадського харчування з урахуванням характеру ділянки та відповідним складом функціональних груп приміщень. Папір формату А1. Приклади проекту-клаузури наведені в Додатку А

Мінімальний обов'язковий склад проєкту-клаузури:

1. Схема генплану ділянки;
2. Плани поверху(-ів);
3. Фасади (не менше двох);
4. Розріз будинку (один розріз через сходи);
5. Перспективне зображення будинку;

При виконанні завдань вступнику не дозволяється користуватись навчальною, методичною, нормативно-довідковою літературою.

3. КРИТЕРІЇ ОЦІНЮВАННЯ ВІДПОВІДЕЙ ФАХОВИХ ВСТУПНИХ ВИПРОБУВАНЬ ДЛЯ ЗДОБУТТЯ СТУПЕНЯ МАГІСТР зі спеціальності 191 «Архітектура та містобудування» освітньо-професійна програма «Архітектура будівель та споруд»

Критерії оцінки клаузур:

- відповідність функціонального вирішення об'єкта завданню;
- відповідність архітектурно-просторового вирішення об'єкта містобудівним умовам;
- відповідність образу функціональному призначенню об'єкта;
- грамотність конструктивного вирішення об'єкта;
- композиційна та художньо-естетична виразність та цілісність об'єкта;
- відповідність об'ємно-просторового вирішення архітектурного об'єкта нормативним вимогам;
- повнота та необхідний перелік зображуваних елементів клаузури (пошукові варіанти, генплан, плани, фасади, розріз, перспектива);
- якість архітектурної графіки;
- досягнення цілісності композиції зображення на аркуші.

Результати творчих завдань оцінюються за 200-бальною шкалою.

180-200 балів – відповідає високому рівню підготовки:

(196-200 балів – виставляється за майстерну роботу в повному обсязі з дотриманням усіх встановлених вимог у відповідності до завдання; 188-195 балів – виставляється за роботу, яка в цілому відповідає всім вимогам щодо якості і повноти виконання завдання; 180-187 балів – виставляється за роботу, яка відповідає всім вимогам, але містить несуттєві похибки технічного характеру при виконанні чи оформленні роботи).

160-179 балів – відповідає середньому рівню підготовки:

(170-179 балів – виставляється за роботу, яка виконана в повному обсязі, але має окремі похибки непринципового характеру: незначні неточності в зображеннях, якості графіки, компоновці зображення; 160-169 балів – виставляється за роботу, яка виконана в повному обсязі, але має незначні недоліки).

100-159 балів – відповідає низькому рівню підготовки:

(150-159 балів – виставляється за роботу, яка в цілому відповідає всім вимогам, але містить недоліки, що принципово не впливають на повноту і правильність виконання завдання; 120-149 – виставляється за роботу, яка в цілому відповідає всім вимогам,

але містить недоліки, що частково впливають на повноту і правильність виконання завдання; 100-119 балів – виставляється за роботу, в якій виконана клаузура містить значний ряд помилок).

99 балів і менше – виставляється за роботу, що містить грубі помилки. Зазначений рівень є недостатнім. При цьому вступник не допускається до подальшої участі в конкурсі.

За результатами вступного випробування (творчого конкурсу) виводиться сумарна кількість балів, на підставі якої фахова атестаційна комісія приймає рішення про участь у конкурсі та рекомендацію для зарахування до інституту. Кількість місць для зарахування на навчання визначається ліцензованим обсягом.

Таблиця 1

Шкала оцінювання

Загальна оцінка у балах	Оцінка за шкалою ECTS	Оцінка за національною шкалою
180-200	A	відмінно
160-179	B	добре
150-159	C	
120-149	D	задовільно
100-119	E	
0-99	F	не склав

СПИСОК РЕКОМЕНДОВАНОЇ ЛІТЕРАТУРИ

Закони України

1. Закон України "Про основи містобудування", № 2780-XII, від 10.06.2017р.
2. Закон України "Про регулювання містобудівної діяльності". № 3038-VI, від 01.01.2019р.
3. Постанова Кабінету Міністрів України «Про затвердження Порядку розроблення, оновлення, внесення змін та затвердження містобудівної документації» від 01.09.2021 № 926

Норми і стандарти України

4. Будинки і споруди. Громадські будинки та споруди. Основні положення: ДБН В.2.2-9:2018 [Чинні від 01.06.2019]. – Офіц. вид. – К.: Мінрегіонбуд України, 2019. – 43 с. – (Державні будівельні норми України).
5. Планування і забудова територій: ДБН Б.2.2-12:2019 [Чинні від 01.10.2019] – Офіц. вид. – К.: Мінрегіонбуд України, 2019 – 183с. – (Державні будівельні норми України).
6. Захист від пожежі. Пожежна безпека об'єктів будівництва: ДБН В.1.1.7-2016. – [Чинний від 2017-06-01]. – Офіц. вид. – К.: Укрархбудінформ: Держбуд України, 2003. – 41 с. – (Державні будівельні норми України).
7. Загальні принципи забезпечення надійності та конструктивної безпеки будівель, споруд, будівельних конструкцій та основ: ДБН В.1.2.-14-2009 [Чинні від 01.12.2009р]. Офіц. вид. – К.: Укрархбудінформ: Держбуд України, 2009. –30 с. (Державні будівельні норми України).

8. Інженерне обладнання будинків і споруд. Системи протипожежного захисту: ДБН В.2.5-56:2010. - [Чинні від 2011-10-01]. – Офіц. вид. – К.: Укрархбудінформ: Мінбуд України, 2011. – 137 с. - (Державні будівельні норми України).
9. Природне і штучне освітлення. ДБН В.2.5-28:2018. – [Чинні від 01.03.2019]. – Офіц. вид. – К.: Мінрегіонбуд України, 2019. – 133 с. – (Державні будівельні норми України).
10. Інклюзивність будівель і споруд. Основні положення: ДБН В.2.2-40:2018 [Чинні від 01.04.2019] – Офіц. вид. – К.: Мінрегіонбуд України, 2019. – 64 с. – (Державні будівельні норми України).
11. ДБН В.2.3-5-2017. Вулиці та дороги населених пунктів. – К.: Міністерство регіонального розвитку, будівництва та життєво-комунального господарства України, 2017. – 55 с.
12. ДБН Б.2.2-5:2011 Благоустрій територій. – К.: Мінрегіон України, 2012. – 44с.
13. ДБН А.2.2-3-2014 Склад та зміст проектної документації на будівництво. – К.: Мінрегіон України, 2014. – 33с.

Книги, довідники, навчально-методичні матеріали

1. Абизов А.А. Архитектура общественных зданий с гибкой планировкой / А.А. Абизов, В.В. Куцевич - К.: Будівельник, 1990. – 110 с.
2. Архитектура. Краткий справочник / Гл. ред. М.В. Адамчик: – Мн.: Харвест, 2005. – 624 с.
3. Гусаков В. Регулювання використання і забудови територій населених пунктів (зонінг). Зміст та методика: довід. / Гусаков В., Валетта І., Нудельман В.. Вашкулат О.]. – К., 1996. – 85 с.
4. Дрьомова Л.В. Архітектурні конструкції: Навч. посібник (для студентів спеціальності «Містобудування» напряму 1201 – «Архітектура»). Автор: Дрьомова Л.В. – Харків: ХНАМГ, 2007 – (164)171 с.
5. Ежов В.И. Архитектура общественных зданий и комплексов: моногр. / В.И. Ежов, С.В. Ежов, Д.В. Ежов под ред. В.И. Ежова. – К.: ВИСТКА, 2006. – 379с.
6. Лінда С.М. Архітектурне проектування громадських будівель і споруд: Навч.посібник. – Львів: Видавництво Національного університету «Львівська політехніка», 2010. – 608 с.
7. Містобудування. Довідник проектувальника.– К.: Укрархбудінформ, 2001.–192 с.
8. Нойферт П., Нефф Л., Проектирование и строительство. Дом, квартира, сад / П. Нойферт, Л. Нойферт: пер. с нем. – [3 изд., перер. и доп.]. –.: Издательство «Архитектура-С», 2005. – 264 с: ил.
9. Цайдлер Э. Многофункциональная архитектура/Пер. с англ. А.Ю. Бочаровой; Под ред. И.Р. Федосеевой.– М.: Стройиздат, 1988.–... с: ил.– Перевод, изд.: Multiuse architecture/Е.Н. Zeidler.– Karl Kramer Verlag Stuttgart. – 152 с.
10. Atlante delle Strutture. Grande Atlante di Architettura//Великий атлас архітектури (італ.)// Utet.

Інформаційні ресурси

1. <http://library.knuba.edu.ua/>
2. Національна бібліотека України імені В. І. Вернадського [Електронний ресурс] – Режим доступу: <http://www.nbuv.gov.ua/>

Приклади клаузур



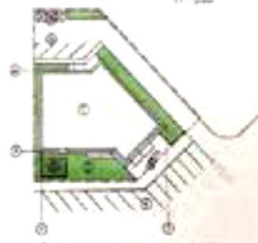
ПРОЕКТ КАФЕ НА 50 МІСЦЬ „ВІЛЬНИ”

ОСНОВНІ ПІДСИЛКИ СПІВЧАСНОГО ОБСТРУКЦІЙНОГО ФУНКЦІОНУВАННЯ



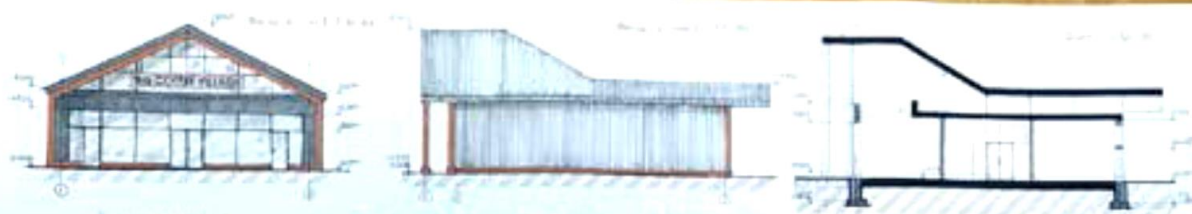
ОСНОВНІ ТЕХНІЧНІ ПОСЛАДКИ № 100

КАНА ІНТЕКСОРНА ФОРМА ЛАВКА, ВІЛЬНИКА



БАЗИСНІ СІЛКИ	ПРИЗНАЧЕННЯ	МІЦІСЬ	ПРИЗНАЧЕННЯ	МІЦІСЬ
1	КАНА	100	1	КАНА
2	КАНА	100	2	КАНА
3	КАНА	100	3	КАНА
4	КАНА	100	4	КАНА
5	КАНА	100	5	КАНА
6	КАНА	100	6	КАНА
7	КАНА	100	7	КАНА
8	КАНА	100	8	КАНА
9	КАНА	100	9	КАНА
10	КАНА	100	10	КАНА
11	КАНА	100	11	КАНА
12	КАНА	100	12	КАНА
13	КАНА	100	13	КАНА
14	КАНА	100	14	КАНА
15	КАНА	100	15	КАНА
16	КАНА	100	16	КАНА
17	КАНА	100	17	КАНА
18	КАНА	100	18	КАНА
19	КАНА	100	19	КАНА
20	КАНА	100	20	КАНА

- 1. ОСНОВНІ ПОСЛАДКИ
- 2. ОСНОВНІ ПОСЛАДКИ
- 3. ОСНОВНІ ПОСЛАДКИ
- 4. ОСНОВНІ ПОСЛАДКИ
- 5. ОСНОВНІ ПОСЛАДКИ
- 6. ОСНОВНІ ПОСЛАДКИ
- 7. ОСНОВНІ ПОСЛАДКИ
- 8. ОСНОВНІ ПОСЛАДКИ
- 9. ОСНОВНІ ПОСЛАДКИ
- 10. ОСНОВНІ ПОСЛАДКИ
- 11. ОСНОВНІ ПОСЛАДКИ
- 12. ОСНОВНІ ПОСЛАДКИ
- 13. ОСНОВНІ ПОСЛАДКИ
- 14. ОСНОВНІ ПОСЛАДКИ
- 15. ОСНОВНІ ПОСЛАДКИ
- 16. ОСНОВНІ ПОСЛАДКИ
- 17. ОСНОВНІ ПОСЛАДКИ
- 18. ОСНОВНІ ПОСЛАДКИ
- 19. ОСНОВНІ ПОСЛАДКИ
- 20. ОСНОВНІ ПОСЛАДКИ



ПРОЕКТ КАФЕ НА 50 МІСЦЬ

„THE COFFEE VILLAGE”



БАЗИСНІ СІЛКИ

ПРИЗНАЧЕННЯ	МІЦІСЬ
1	КАНА
2	КАНА
3	КАНА
4	КАНА
5	КАНА
6	КАНА
7	КАНА
8	КАНА
9	КАНА
10	КАНА
11	КАНА
12	КАНА
13	КАНА
14	КАНА
15	КАНА
16	КАНА
17	КАНА
18	КАНА
19	КАНА
20	КАНА



- 1. ОСНОВНІ ПОСЛАДКИ
- 2. ОСНОВНІ ПОСЛАДКИ
- 3. ОСНОВНІ ПОСЛАДКИ
- 4. ОСНОВНІ ПОСЛАДКИ

